

薪智

# 人工智能典型企业 招聘趋势分析报告

2025



Big data + salary + AI

# 前言

「薪智」是隶属于易路旗下、以「Big data+salary+AI」为核心优势的市场人才薪酬数据分析与管理平台。以人力资源规划、招聘、人才配置、薪酬福利为主要业务场景，平台覆盖人才数据量 10 亿 +，月度新增数据 2000 万 +，为各行业企业提供多维度市场人才数据：行业职位薪酬数据、人力核心指标数据、人效数据、政策数据、对标企业招聘动态等，致力于联动组织、部门、员工等共同实现企业人效最大化等目标。

## 以“薪”为本

运用人工智能技术，高度自动化完成表单解析、职位匹配、薪酬录入等冗繁工作。HR 只需简单专注于薪酬体系的运营和调整，帮助企业管理者快速直观了解企业薪酬现状。

拥有近亿笔实时海量薪酬数据样本量作坚实基础，动态实时更新数据，结合全球知名顾问公司分析方法论，一键生成企业薪酬报告，协助企业快速构建对外具竞争力、对内具公平性的最佳薪酬体系，从而达到吸引、激励、保留人才的目标，为企业提供薪酬领域「数据 + 工具 + 智能分析」一体化解决方案。

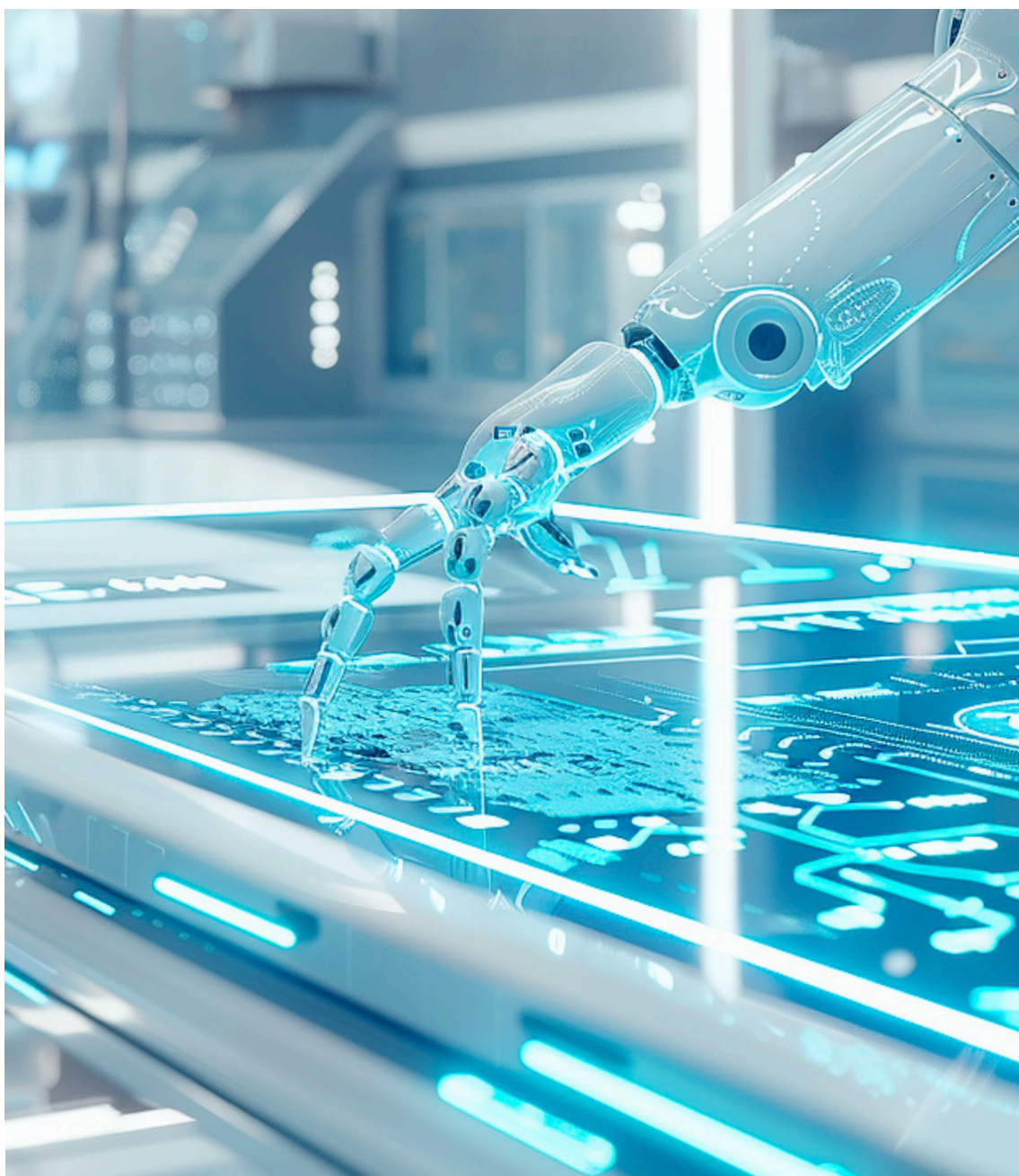
为实现薪酬分析服务一体化，「薪智」与国际一流人力资源服务商、招聘服务商、金融机构、咨询机构达成战略合作，力求提供全功能、易应用、有深度的「Big data+salary+ AI」SaaS 软件。

## 借“智”赋能

目前，以市场人才数据、薪酬管理工具、报告 / 白皮书以及人力资源咨询为主要产品形态，「薪智」平台已服务企业客户 30000+，覆盖零售快消、金融、医疗、汽车、制造、教育、地产建筑等多个行业，积累中国海油、中广核、海尔、宝钢、上海电气、壳牌、道达尔、德勤、百胜集团、兄弟商业、红日药业、圆通速递、广州证券、桦洁商贸、万华化学、喜马拉雅、完美日记、小熊电器等诸多灯塔用户。

未来，「薪智」平台将持续精进以 AI 赋能为核心优势的市场人才薪酬数据产品与服务，赋能各行业企业人才精准定位、人才趋势预判、企业战略决策等。

# 01 人工智能正当时



2025 年伊始, 中国一家名为 DeepSeek 的初创型人工智能公司发布一款新模型, 直接导致美国以科技企业为主的纳斯达克股指 3% 的跌幅, 这其中包括以制造图形芯片为主的英伟达下跌更是将近 17%, 创下自 2020 年 3 月以来的最大跌幅, 使其股价跌回至 2024 年 10 月份水平。

之所以产生如此大的震动, 主要源于 DeepSeek 所发布的 AI 大模型以其高性能、低成本、双语处理能力强且快速开发的模式, 已达到 OpenAI 的水平。这令市场分析人士不禁产生质疑: 是否真的需要通过高成本的模式进行开发? 如果说 DeepSeek 的这套模式果真能被反复应用, 那么美国市场上所有跟人工智能相关的企业都将面临被重新估值。

以 DeepSeek 为典型代表之一, 国内 AI 技术与水平的高速发展既彰显了国家实力, 同时更意味着国内各行业企业基于 AI 为底层能力的应用与推广将迎来全新时代。

作为备受瞩目的新兴产业, 生成式人工智能的高速发展对于企业经营或普通员工而言, 意味着效率提升、协同提质、员工体验改善以及职能边界的消除, 等等。而另一方面, 该领域也成为生产方式改革、生产职能重塑以及就业的重要区域。

## 认识人工智能

根据阿里巴巴 & 达摩院《生成式人工智能治理与实践白皮书》指出, 生成式人工智能 (Generative Artificial Intelligence) 是人类设计的一种基于深度学习的技术, 能模拟人类思维, 生成具有一定连贯性和逻辑性的文本、图像、视频、语音、代码等内容。生成式人工智能能够自己创造出新的内容, 而不是只能根据输入数据进行处理。

随着技术的发展, 人工智能技术被广泛应用于各行各业, 例如智能办公、智慧医疗、智慧工程等等, 成为产业实现降本增效提质、释放人力、构建新质生产力、改善员工体验等目标的重要支撑力量。

根据公开信息显示, 目前我国人工智能产业发展呈现技术持续突破与创新、产业应用深化以及政策支持和生态建设 3 大典型趋势, 并涌现出一批典型代表企业:

- **技术突破与创新**: 以大模型、多模态 AI、AI 芯片为主要技术突破点推进产业持续发展。以大模型为例, 目前国内诸多大厂持续深入研究, 典型代表大模型产品有如百度文心一言、阿里同义千问、华为盘古大模型等;
- **产业应用深化**: AI 赋能产业广泛, 比如智能制造、智慧城市、智慧医疗等。典型代表企业有海尔集团推出的具有中国自主知识产权的工业互联网平台, 成为智能制造的重要代表, 再如滴滴, 是 AI 应用于交通管理和安全出行的重要代表等;
- **政策支持与生态建设**: 以北、上、深、杭为重要区域, 目前已经形成 AI 产业集聚区; 此外如上海临港、武汉超算中心为代表, 多地已建立智算中心, 用于支持各地区 AI 研发与应用。

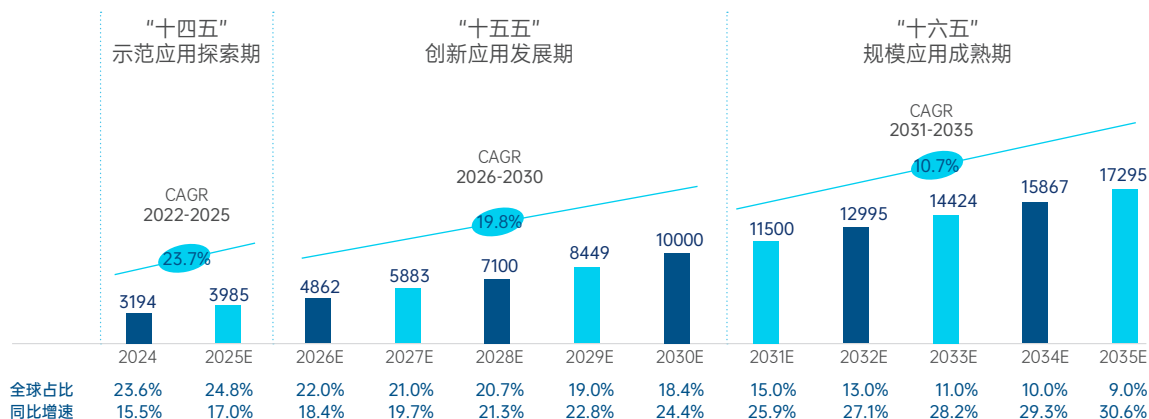
## 技术、政策护航, 万亿市场持续深耕

据工信部数据显示,截至 2024 年 9 月底,我国人工智能核心产业规模接近 6000 亿元,相关企业超过 4500 家。对比全球,2024 年全球人工智能市场规模预计达到 1.6 万亿元,同比增长 37.9%, 其中中国生成式人工智能应用率高达 83%, 居全球首位。

赛迪顾问指出,2025 年中国人工智能产业将迎来爆发式增长,增速领跑全球。中国人工智能产业在未来 10 年将呈现出显著的增长趋势,并在全球市场中占据重要地位。从 2025 年到 2035 年,中国人工智能产业规模预计将从 3985 亿元增长至 17295 亿元,复合年增长率为 15.6%。其中,2030 年,中国人工智能产业规模预计突破 1 万亿元。

### 中国人工智能产业规模及增速预测

产业规模 (亿元)



图片整理自赛迪顾问

与此同时, 公开信息也指出, 智能驾驶、智能制造以及算力基础设施将是接下来的核心发展领域, 为此还需要加强产学研用协作, 推动算力资源共享, 支持中小企业参与 AI 市场:

- **智能驾驶与具身智能:** 处于 AI 应用的第一梯队, 对 AI 技术有紧密需求和强伴生性。
- **智能制造:** 人工智能正从研发设计、营销服务等环节向生产制造环节深入渗透, 推动工业绿色低碳发展和高端装备升级。
- **算力基础设施:** 智算中心作为 AI 技术的核心底座, 未来 3 年拟建规模将达到 2023 年底投产规模的 5 倍, 带动人工智能核心产业增长 2.9 至 3.4 倍。